

Úprava Pražského mostu a jeho předmostí v Hradci Králové



Pražský most vznikl v l. 1908-1910 na místě barokního pevnostního mostu dle projektu stavebního adjunkta Adolfa Janouška. Společně se stavbou mostu byly uvažovány i úpravy obou předmostí, které byly svěřeny Kotěrovi. Ten v r. 1910 konstatoval „Vzhledem k tomu, že konstrukce mostní jest úplně hotová a nedá se tudíž na ní ničeho měniti, musel jsem se omeziti pouze na úpravu části nábržežní a připojiti se k stávající architektuře mostu.“ Kotěra navrhl pro Pražský most čtveřici modernistických kiosků, úpravu předmostí, kandelábry, oblouky pro svítidla a vlajkové stožáry, dokončeno v r. 1912. Podle původní dokumentace byly kiosky jednotlivě určeny na levém břehu Labe pro umístění transformátoru (transformátor nakonec umístěn v prostoru pod kioskem) a prodej novin (kiosky Kotěra doplnil o markýzu kapotovanou tepanými reliéfy) a na pravém břehu pro veřejné toalety a pro prodej ovoce a květin. Střechy eliptických levobřežních kiosků byly vertikálně zakončeny dnes již zaniklými nástavci (jeden z nich v roce 1970 poškozen padající větví a následně zřejmě odcizen). Výstavbu kiosků kritizoval v roce 1912 časopis Ratibor „Doufejme, že v nejbližší době bude se zase nějaký ten kiosť stavět, p. prof. Kotěra udělá tentokrát návrh, kde předepíše užití zlata a diamantů a všechno se stane, protože se Hradec Králové stává flancovním městem.“ Paradoxně Kotěra na kioscích zlata užil, byť se jednalo jen o zlacení eliptických útvarů větracích mřížek.

Přístavba GrandHotelu Československé armády č.p. 275



Hoteliér Jaroslav Urban, který se stal vlastníkem Grandhotelu (č.p. 295) a Okresního domu (č.p. 409) nechal v l. 1910-1911 dle Kotěrova projektu v modernistickém duchu provést adaptaci (radikální přestavbu) domu č. p. 275 pro hotelové účely a přístavbu Dvorany zvané Palmová zahrada, lidově „Palmice“ (v zimním období se do tohoto prostoru svázely vzrostlé palmy z Jiráskových sadů). Uliční fasáda objektu předznamenává principy, jež Kotěra později užil ve fasádě pražského Mozartea (rám tvořený korunní římsou a lizénami, ustupování a vrstvení průčelních ploch aj.). Fasádu zdobí šestice maskaronů od Jana Štursy. Zajímavým detailem stavby jsou dále vikýře s tepanými ornamenty v obloukových štítkách. Architekt Fňouk řešení uliční fasády č. p. 275 později přenesl na fasádu samotného Grandhotelu. Dvorana prosvětlená segmentovým proskleným stropem s jevištěm a galeriovým ochozem byla pojata jako víceúčelový prostor, využitelný pro výstavy, bály, bankety, hudební vystoupení a později i pro biograf. Na výzdobě interiérů Kotěra spolupracoval s Františkem Kyselou, Jaroslavem Horejcem a dalšími.



Obecní domy Palackého, Eliščino nábřeží č.p. 626



Poslední Kotěrova hradecká realizace, dokončená až po architektově smrti (1923). Již v roce 1907 na skice muzea Kotěra předpokládal v tomto místě dům se skoseným nárožím, umožňujícím průhledy na monumentální muzejní budovu. Třípatrový obecní dům s přízemím určeným pro vedení městských elektrických podniků architekt navrhl pro město v roce 1922. Kotěra na jinak klasicizujícím objektu v parteru provedeném v umělém kameni mírně experimentuje s kubismem (krystalická struktura pilířů). Skosené nároží architekt akcentoval dvojicí věžovitých arkýřů. Stavba byla prováděna firmou František Jaroslav Černý a Ing. B. Vaniš, stavitel a architekt Hradec Králové.



Literatura

ŠLAPETA, Vladimír (ed.). *Jan Kotěra: 1871-1923: zakladatel moderní české architektury*. Praha 2001.
POTŮČEK, Jakub. *Hradec Králové: architektura a urbanismus 1895-2009*. Hradec Králové 2009.
MÁDL, Karel Borromejský. Příchozí umění. *Volné směry: měsíčník umělecký*. Praha: 1899, roč. 3, č. 3, s. 119-142.
WIRTH, Zdeněk. Okresní dům v Hradci Králové. *Volné směry: měsíčník umělecký*. Praha: 1906, roč. 10, č. 1, s. 119-142.
HERAIN, Karel. Ulrichův Hradec Králové. *Umění: sborník pro českou výtvarnou práci*. Praha: 1930, roč. 3, č. 1-10, s. 289-230.
VESELÁ, Renata, KUDRNOVSKÝ, Miloš. *Nedestruktivní stavebně-historický průzkum, silniční most – Pražský s kiosky*. 2018.

Vydejte se na procházku po Královéhradecké moderní architektuře

Nejzajímavější stavby a urbanistické řešení města nejlépe poznáte na procházkovém okruhu stříbrné barvy, který trvá vycházkovou chůzí dvě hodiny. První z jedenácti stojanů naleznete před budovou Kotěrova Muzea východních Čech. www.hradeckralove.org/prochazky

Královéhradecký architektonický manuál v unikátní online databázi dokumentuje moderní architekturu, známé stavby i dosud neobjevené a skryté klenoty, architekty, stavitele a cená veřejná prostranství a parky. www.kam.hradeckralove.cz



Vydalo: Statutární město Hradec Králové, Odbor kultury, sportu a cestovního ruchu Magistrátu města Hradec Králové v roce 2026, Československé armády 408, 502 00 Hradec Králové, www.hradeckralove.org • Texty: Odbor památkové péče Magistrátu města Hradec Králové • Foto: archiv města, archiv Muzea východních Čech, titulní fotka poskytnuta z fotobanky České centrály cestovního ruchu • Tisk: Profi-tisk group s. r. o. • Design, sazba: Destinační společnost Hradecko, z. s.

První vydání bylo realizováno při příležitosti Dnů evropského dědictví 2021 na téma Památky pro všechny a 150. výročí narození Jana Kotěry.



Hradec Králové



hradeckralove.org

Jan Kotěra v Hradci Králové



Jan Kotěra

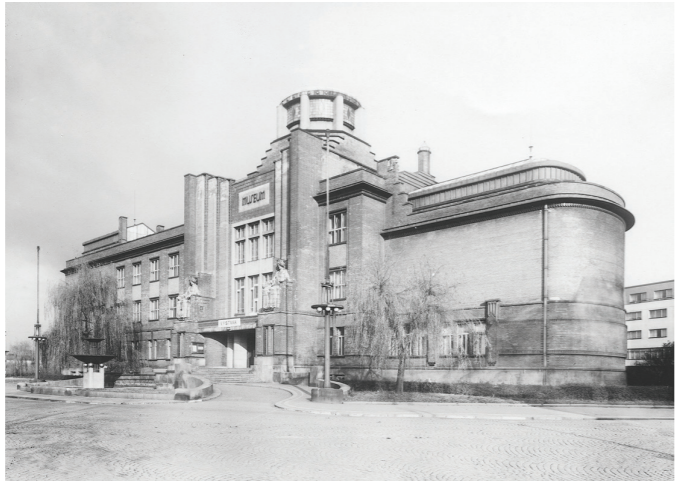
„Je dnes sedm a dvacet let stár, ale není docela neznámý. Některé jeho práce školní a samostatné projekty byly v Praze vystaveny, ve zdejších a cizích listech reprodukovány a dříve ještě, nežli vyvěsil své cestovní studie a svěží projekty ve výstavě „Mánesa“ věděli jsme, že nám v něm vzniká nová síla, jaké je české architektuře v té chvíli třeba jako soli, nemá-li tato nadále tonouti v uměleckém konzervatismu jinde již překonaném. Vrací se domů, do Čech, jako umělec pokrokový, jako architekt, který s přesvědčením muže, ve spásu svoji věřícího, žije a tvoří moderním proudění.“



Těmito slovy přivítal na stránkách Volných směřů historik umění Karel B. Mádl návrat architekta Jana Kotěry, v r. 1898 z Vídně, kde studoval v atelieru Otty Wagnera do Prahy. Mádl velmi správně vycítil, že Kotěra je umělcem skutečně výjimečným, který se svými díly a moderním duchem trvale zapíše do dějin české architektury. Kotěrovo prosazení se na české architektonické scéně, která oproti kosmopolitnímu prostředí císařského hlavního města doposud spíše tonula v historismu, však nebylo snadné. Např. architekt Josef Hlávka prý před Kotěrovou secesní fasádou Peterkova domu na Václavském náměstí prohlásil *„No tak! To je ten spasitel z Vídně! Jako by to pes vobltzal!“*

Kvalitní moderní architektura si vyžadovala skutečně osvícené stavebníky, či zadavatele, kteří by se dokázali vymanit z provinčního českého prostředí. Jedním z takových byl jistě i královéhradecký starosta JUDr. František Ulrich, jež byl velmi dobře obeznámen s vídeňskou uměleckou scénou, a který se pokoušel o navázání styku se školou nové architektury (mj. vídeňský atelier O. Wagnera). Zmíňme, že např. již v roce 1896 zvítězili v soutěži na plány nové budovy obchodní akademie žáci O. Wagnera H. Gessner a O. Böhm a v Hradci tak mohla vzniknout architektura ve stylu vídeňské secese, jedna z prvních u nás. Dalším Wagnerovým žákem, který vstoupil do tváře města se stal právě Jan Kotěra (a po něm i Pavel Janák).

Jan Karel Zdenko Kotěra se narodil dne 18.12.1871 v Brně do českoněmecké rodiny. Navštěvoval nejprve německé školy v Ústí nad Labem a v Plzni (obor stavitelství na státní průmyslové škole). Po maturitě prodělal praxi v Praze v projekční kanceláři ing. Freyna, zde se dostal do kontaktu s rodinou Mladotů ze Solopysk, kteří se spolu s ing. Freynem stali jeho mecenáši na vídeňské



Akademii výtvarných umění, kde v letech 1894-1898 studoval v ateliéru profesora Wagnera. V rámci vídeňských studií Kotěra obdržel několik ocenění, zejména Římskou cenu spojenou se stipendijním pobytem v Římě. Ve Vídni Kotěra rovněž získal široký evropský rozhled a navázal kontakty s celou řadou významných moderních architektů (mezi spolužáky např. Jože Plečnik). V r. 1898 se Kotěra stal profesorem na speciální škole dekorativní architektury na pražské Uměleckoprůmyslové škole (mezi jeho žáky Josef Gočár, Otakar Novotný, Buhumil Waigant aj.) a v r. 1910 profesorem na nově zřízené škole architektury Akademie výtvarných umění v Praze (mezi jeho žáky Bohuslav Fuchs, František L. Gahura, Jindřich Freiwald aj.).

Od příchodu do Prahy se Kotěra aktivně zapojil do českého kulturního života, vstoupil do Spolku výtvarných umělců Mánes, stal se redaktorem časopisu *Volné směry* (na jehož stránkách mj. seznamoval české prostředí s evropskou i světovou moderní architekturou), později začal vydávat časopis *Styl*, podílel se na organizaci a architektonickém řešení množství výstav (např. výstava děl Augusta Rodina), propagoval české umění a architekturu v zahraničí (např. organizace a instalace české expozice na světové výstavě v St. Louis v r. 1904 aj.), inicioval založení Svazu československého díla a mnoho dalšího. V průběhu světové války Kotěra organizoval činnost Pomocného výboru na podporu válkou strádajících umělců a v r. 1917 se podílel na petici umělců, kteří se připojili k Prohlášení spisovatelů vyzývající české poslance, aby hájili zájmy samostatného českého národa. Kotěra zemřel ve věku 51 let dne 17.04.1923 po delší nemoci.

Kotěrův architektonický výraz se postupně vyvíjel od secesní architektury rané fáze v l. 1898-1905, kterou postupně zbavoval dekorativních prvků (Peterkův dům v Praze, Pavilon Mánesa, Máchova vila v Bechyni, vila s ateliérem Stanislava Suchardy, Okresní dům v Hradci Králové, Národní dům v Prostějově aj.) k vrcholnému období v l. 1906-1912 ve znamení moderny (budova muzea v Hradci Králové, pražský Urbánkův dům „Mozarteum“,

vlastní vila, Götzova vila, Laichterův dům v Praze aj.) až k neoklasicismu pozdního období v l. 1913-1923 (např. Právnická a teologická fakulta, Nový zámek v Ratboři, Charvátova vila, přestavba Rýdlova domu v Dobrušce, Štencova vila ve Všenorech aj.). Kotěra ve svém díle reflektoval podněty aktuálního vývoje architektury (např. vliv architektů H. P. Berlageho, F. L. Wrighta, J. M. Olbricha, Ch. R. Mackintoshe pochopitelně i O. Wagnera a mnoha dalších) které postupně přetavoval ve svébytný individuální styl. Ve svých dílech spolupracoval s celou řadou výtvarných umělců jako byli např. Stanislav Sucharda, Jan Štursa, Jan Preisler, František Kysela, Jaroslav Horejc a další. Kromě samotného architektonického řešení stavby Kotěra nezřídka navrhoval též úpravy interiéru a nábytkové soubory. Rovněž nesmíme zapomenout na Kotěrovu tvorbu na poli funerální architektury a návrhy vozů elektriky, či železničních vagonů.

V Hradci Králové se můžeme setkat s níže uvedenými realizacemi ze všech tří fází architektovy tvorby, včetně jeho vrcholného díla v podobě muzejní budovy (zmiňme ještě nerealizovaný soutěžní návrh na budovu Úvěrního ústavu z roku 1911). Jan Kotěra nebyl rozhodně zdaleka jediným, kdo vytvářel, či ovlivňoval moderní architekturu či urbanismus města, nicméně jeho předválečná díla tvoří nepřehlédnutelné kontury budoucího „salonu republiky“, jež do daného prostředí přinášela nové architektonické impulsy kultivující okruh budoucích stavebníků. Karel Herain ve svém článku Ulrichův Hradec Králové vyjádřil v roce 1930 Kotěrův vztah k městu následovně *„Starosta Dr. Ulrich zvěnil tak památku na umělce, který se přimkl k Hradci s tím větší přichylností, čím vděčnější tam nalezl prostředí pro své průkopnické myšlenky a snahy.“*

Okresní dům Palackého č.p. 409



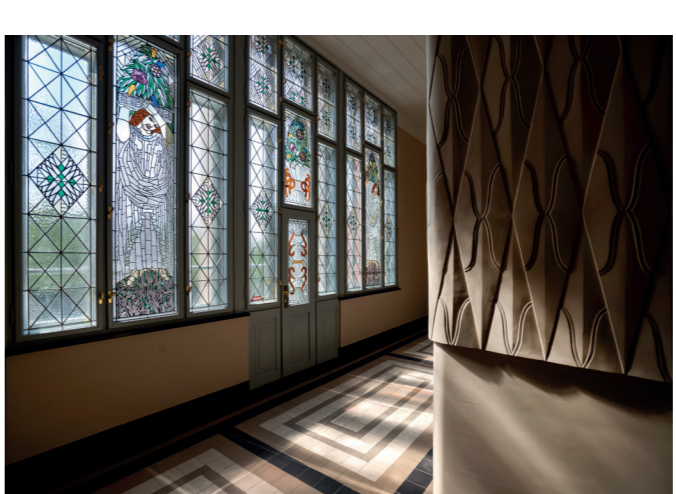
„Okresní dům se vyhýbá všemu, co by ho neoznačovalo jako dům práce a obecného prospěchu a vylučuje všechnu falešnou repraesentativnost. Jeho devisa je: sloužím. ... Okolí jeho, nová čtvrť nábrežní, přeplněná lacinou plastikou a plytvající reduplikovanými motivy architektonickými, jen pomáhá zvyšovati ještě dojem grandezzy.“
Takto o novostavbě secesního Okresního domu referoval v r. 1906 Z. Wirth. V r. 1898 zakoupilo město budovu Grandhotelu (č.p. 295) pro potřeby okresního zastupitelstva a starosta Ulrich začal usilovat o jeho rozšíření o přístavbu. Již v roce 1902 Kotěra prezentoval v publikaci *Práce mé a mých žáků* 1898-1901 studii objektu, který byl nakonec vybudován v l. 1903-1904. Pro potřeby okresního zastupitelstva sloužilo 1. patro budovy (později nechal hoteliér Jaroslav Urban toto podlaží přestavět), v přízemí Kotěra vytvořil doposud dochovaný luxusní kavárenský prostor, a ve 2. patře hotelové pokoje. Architekt pojal stavbu jakožto všeobjímající umělecké dílo, na kterém spolupracoval se sochaři Stanislavem Suchardou, Antonínem Waigantem, malířem Janem Preislerem a dalšími. V uličním průčelí Kotěra kombinoval symetrickou hmotu nad kavárenským parterem vrcholící ve středu segmentově zvlněnou korunní římsou nad dekorativním vegetabilním vlysem (původně se zemskými znaky) a boční vstupní partii s lodžii do asymetrického celku. Ve fasádě se uplatňuje řada zajímavých detailů jako jsou vitraje s papoušky, hradečtí lvi aj.

Městské průmyslové muzeum Elišcino nábreží č.p. 465



„Pohlížím-li i s přitnější autokritikou na toto první svoje větší dílo, mohu s klidným svědomím si doznati, že jsem síly své náležitě využítkoval a že stavba muzea patří do přední řady mých prací. Vděčím Vám nejenom za svěření této práce, ale i za urovnání všeho dalšího postupu, který přirozeným způsobem u takovýchto staveb nebývá vždy hladkým.“

Takto hovoří Kotěra o svém vrcholném díle, jehož výstavba proběhla v l. 1909-1913 v dopise Františku Ulrichovi z dubna 1914. Kotěra pracoval na návrzích muzejní budovy již od r. 1905. Město uvažovalo o stavbě muzejní budovy již dříve, existuje starší neorenesanční návrh Jana Kouly (muzeum mělo být umístěno v místě pozdější synagogy). Kotěra pojal muzejní budovu jako modernistickou architekturu s asymetrickou dispozicí (inspirace dílem F.L. Wrighta, v rozporu s doporučením O. Wagnera), s monumentální vstupní partií završenou kupolí.



Ve fasádách se uplatňuje estetické vyznění materiálů (pohledové cihly, hrubé vroubkované omítky aj.), které je doplněno o dekorativní prvky (glazovaná keramika aj.). Po stranách vstupní partie se nacházejí Suchardovy plastiky bohyň Historie a Průmyslu. Historie podpírá postavu mladíka symbolizujícího Hradec, který se osvobozuje z pout pevnostních. Na podobě muzea se rovněž podílela celá řada dalších výtvarníků (Jan Preisler, František Kysela a Jaroslav Horejc aj.).

